

## 1. Veröffentlichung von Rechtsvorschriften

### Bundesgesetzblatt Teil I Nr. 76 vom 7. März 2025

Zweite Verordnung zur Änderung der Zeiten Verordnung über bestimmte Impfstoffe zum Schutz vor der Blauzungenkrankheit vom 5. März 2025

#### Betreff: Änderung der BTV-3-Impfgestattungs-Verordnung

##### Tiergesundheit

##### Tierseuchen – Änderung der BTV-3-Impfgestattungs-Verordnung

Az: IV.7-65.02.01.03-000009

soeben hat das BMEL informiert, dass die „Zweite Verordnung zur Änderung der Zweiten Verordnung über bestimmte Impfstoffe zum Schutz vor der Blauzungenkrankheit“ veröffentlicht wurde und am Samstag, den 8. März 2025, in Kraft tritt. Die Verordnung kann unter dem Link: <https://www.recht.bund.de/eli/bund/BGBl-1/2025/76> eingesehen werden.

**Dies bedeutet, dass die BTV-3-Impfgestattungs-Verordnung ab Samstag, den 8. März 2025, vorläufig fort gilt.**

## 2. Aus der Öffentlichkeitsarbeit

### DIALOG MILCH beim „Brunch und Talk“ der Jungen LandFrauen Rheinland Süd

Die Jungen LandFrauen Rheinland Süd laden am 30. März 2025 ab 09:30 Uhr zum „Brunch und Talk“ ins Siechhaus in Zülpich ein. Volkmar Kah, Geschäftsführer des Deutschen Journalistenverbandes, Landesverband NRW (DJV) wird nach einem kurzen Impulsvortrag in die Diskussion mit den Teilnehmerinnen eintreten. Beate Kronen vom Projekt DIALOG MILCH ist im Rahmen von #2B1D (Zwei Branchen ein Dialog) beim



Brunch zu Gast.

Eine wichtige Frage der Veranstalter: Was können die Menschen in Landwirtschaft und Journalismus gemeinsam tun für

starke ländliche Räume und eine starke Demokratie?

Die Diskussionsrunde für Junge LandFrauen aus den Kreisverbänden im Bereich Rheinland Süd ist auch offen für alle Frauen, die sich für die Angebote der Jungen LandFrauen interessieren.

Weitere Infos und Anmeldung bis 15. März 2025 unter folgendem Link:

<https://forms.office.com/pages/responsepage.aspx?id=QDou2sjEQ02E6lR98OoQR0ZYFGx7XRxHruPH3GylbkZU-ODc2QlYxS1FYUTRHTUHEV1VPWExWWUZTWCOIQCNOPWcu&route=shorturl>



Nr. 11 / 25

Krefeld, den 12.03.2025



Landesvereinigung  
der Milchwirtschaft  
Nordrhein-Westfalen e.V.

Bischofstraße 85  
47809 Krefeld

Telefon 02151-4111-400  
Telefax 02151-4111-499

info@milch-nrw.de

[www.milch-nrw.de](http://www.milch-nrw.de)

3. Deutschland: Herstellung von ausgewählten Milcherzeugnissen

in t	Jan	Feb	Mrz	Apr	Mai	Jun	Jul	Aug	Sep	Okt	Nov	Dez	Jahr
<b>KONSUMMILCH <sup>1)</sup></b>													
2024	339.980	331.938	344.483	340.051	350.410	313.657	331.555	311.891	317.478	344.116	331.835		
2023	333.200	326.310	362.072	321.198	347.977	329.624	321.912	330.492	328.453	354.706	346.411	329.510	<b>4.031.864</b>
2022	332.002	325.452	387.283	340.948	333.685	333.745	326.941	341.657	341.861	343.428	352.293	343.466	<b>4.102.760</b>
<b>BUTTERMILCHERZEUGNISSE</b>													
2024	7.063	6.442	7.033	6.579	7.353	7.377	8.284	8.706	7.049	6.326	5.324		
2023	6.392	6.279	7.364	6.678	7.370	9.104	9.381	7.635	7.388	6.526	6.165	5.468	<b>85.749</b>
2022	6.927	7.082	7.486	7.809	8.801	8.494	9.424	9.718	7.302	6.486	6.161	6.641	<b>92.330</b>
<b>SAUERMILCH- und KEFIRERZEUGNISSE</b>													
2024	17.057	16.732	17.175	17.512	16.953	16.834	18.094	17.362	16.341	18.347	18.369		
2023	15.397	14.256	17.968	15.111	17.283	16.797	16.787	17.707	16.352	17.054	17.716	14.825	<b>197.252</b>
2022	15.200	14.833	18.800	15.550	16.811	17.082	15.376	16.827	15.984	15.808	17.409	15.279	<b>194.958</b>
<b>JOGHURTERZEUGNISSE</b>													
2024	56.374	56.984	59.010	59.386	61.425	56.358	60.087	59.547	56.750	57.298	52.463		
2023	50.757	53.014	59.277	52.859	59.249	60.177	57.703	56.792	53.450	54.469	52.848	44.772	<b>655.366</b>
2022	49.110	50.677	58.845	52.902	57.270	54.565	55.250	57.331	54.636	49.919	50.833	45.815	<b>637.152</b>
<b>SAUERMILCHQUARKERZEUGNISSE</b>													
2024	2.071	2.124	2.116	1.811	2.062	1.811	2.199	2.043	1.986	2.020	2.010		
2023	1.906	2.051	2.030	1.780	2.023	1.717	2.007	1.913	1.947	2.004	1.921	1.957	<b>23.255</b>
2022	2.137	2.088	2.311	2.190	2.038	1.961	1.849	1.819	1.940	1.979	1.918	1.978	<b>24.209</b>
<b>BUTTER (einschl. Milchstreichfett- und Milchfetterzeugnisse in Butterfett)</b>													
2024	42.493	41.192	44.029	45.402	45.554	37.549	38.149	35.516	31.700	37.557	37.430		
2023	45.429	41.531	46.358	42.410	44.236	39.297	37.056	38.185	33.282	36.157	36.547	39.982	<b>480.470</b>
2022	39.846	39.542	43.978	42.627	40.984	38.796	36.443	36.251	34.908	36.702	37.881	44.620	<b>472.579</b>
<b>MILCH- und MOLKENMISCHERZEUGNISSE und -getränke insgesamt</b>													
2024	195.740	190.739	199.740	197.695	211.880	190.981	205.823	206.660	200.034	208.462	186.810		
2023	179.415	182.302	208.290	184.444	198.708	194.350	196.348	202.218	190.715	200.895	187.398	159.894	<b>2.284.978</b>
2022	181.044	192.370	212.077	189.689	195.900	197.566	194.003	213.842	204.747	191.904	191.514	170.570	<b>2.335.225</b>
<b>SAHNERZEUGNISSE</b>													
2024	43.960	44.500	47.778	44.467	46.370	42.674	42.822	40.805	41.272	45.376	44.324		
2023	36.780	37.692	49.943	41.719	47.109	42.742	40.084	43.394	42.348	45.001	48.286	46.358	<b>521.456</b>
2022	40.346	40.472	51.002	46.851	46.601	42.093	39.819	40.814	43.157	44.631	45.025	44.524	<b>525.333</b>

Nr. 11 / 25  
Krefeld, den 12.03.2025



Landesvereinigung  
der Milchwirtschaft  
Nordrhein-Westfalen e.V.

Bischofstraße 85  
47809 Krefeld

Telefon 02151-4111-400  
Telefax 02151-4111-499

info@milch-nrw.de

www.milch-nrw.de

Deutschland: Herstellung von ausgewählten Milcherzeugnissen

in t	Jan	Feb	Mrz	Apr	Mai	Jun	Jul	Aug	Sep	Okt	Nov	Dez	Jahr
<b>TROCKENMILCHERZEUGNISSE insgesamt</b>													
2024	56.245	56.622	59.425	60.926	62.583	57.531	56.862	50.148	43.587	50.650	47.296		
2023	65.152	54.301	62.138	62.098	63.341	59.354	55.471	54.882	45.836	49.401	47.545	57.953	<b>677.472</b>
2022	58.576	52.986	63.762	59.968	66.543	60.123	57.894	51.950	49.324	52.537	51.373	59.602	<b>684.639</b>
<b>darunter: Sahne-, Vollmilch- und Teilentrahmtes Milchpulver</b>													
2024	12.386	12.974	11.944	11.766	12.347	11.118	11.530	9.929	9.912	8.855	7.898		
2023	11.104	10.132	11.804	13.043	11.279	10.461	11.849	9.909	9.456	10.773	8.578	13.367	<b>131.755</b>
2022	12.875	9.723	11.778	11.055	12.873	11.928	10.062	10.268	8.669	10.812	8.019	12.776	<b>130.838</b>
<b>darunter: Magermilchpulver</b>													
2024	27.796	26.447	31.488	31.861	33.059	29.077	26.228	23.792	20.432	23.117	23.958		
2023	37.440	29.073	32.266	32.668	33.534	30.114	26.157	27.476	20.813	24.743	23.668	29.270	<b>347.222</b>
2022	28.824	25.327	31.016	30.662	33.576	29.652	30.711	26.607	26.936	27.373	28.251	32.581	<b>351.517</b>
<b>darunter: Buttermilchpulver</b>													
2024	1.853	1.792	1.683	2.194	1.818	1.560	1.473	1.549	1.446	1.778	1.673		
2023	2.431	2.043	2.240	2.315	2.094	1.812	1.433	1.545	1.217	1.341	1.386	1.705	<b>21.562</b>
2022	2.536	1.949	2.275	2.294	2.002	1.717	1.518	1.566	1.546	1.831	1.875	2.548	<b>23.656</b>
<b>darunter: Sonstige Milcherzeugnisse in Pulverform( mit und ohne Zusätze)</b>													
2024	14.211	15.409	14.310	15.106	15.358	15.775	17.631	14.878	11.797	16.901	13.767		
2023	14.178	13.053	15.827	14.072	16.435	16.967	16.032	15.952	14.350	12.544	13.912	13.611	<b>176.933</b>
2022	14.341	15.988	18.693	15.958	18.092	16.826	15.603	13.509	12.174	12.520	13.229	11.697	<b>178.628</b>
<b>MOLKENPULVER</b>													
2024	33.409	31.099	33.662	32.714	35.539	34.833	33.599	29.151	25.584	29.181	24.983		
2023	31.561	30.136	34.605	31.814	33.792	30.844	32.752	33.066	31.470	30.852	31.423	32.144	<b>384.459</b>
2022	30.420	28.742	32.356	32.375	32.980	32.510	32.615	29.928	29.251	29.581	28.856	31.020	<b>370.634</b>
<b>KONDENSMILCHERZEUGNISSE</b>													
2024	32.080	29.773	25.803	25.087	30.434	22.537	29.688	29.585	29.053	30.381	28.174		
2023	25.298	23.489	27.229	23.189	27.729	23.996	23.632	25.633	22.989	25.040	23.399	21.378	<b>293.002</b>
2022	25.042	23.409	28.675	22.126	21.438	22.432	24.641	25.672	25.010	26.247	25.863	21.908	<b>292.463</b>

Nr. 11 / 25  
Krefeld, den 12.03.2025



Landesvereinigung  
der Milchwirtschaft  
Nordrhein-Westfalen e.V.

Bischofstraße 85  
47809 Krefeld

Telefon 02151-4111-400  
Telefax 02151-4111-499

info@milch-nrw.de

www.milch-nrw.de

in t	Jan	Feb	Mrz	Apr	Mai	Jun	Jul	Aug	Sep	Okt	Nov	Dez	Jahr
<b>KÄSE insgesamt</b>													
2024	233.785	221.997	234.009	233.475	245.091	225.203	237.174	229.230	219.605	228.787	217.494		
2023	220.318	207.970	233.341	216.702	232.531	227.567	226.165	224.524	216.418	217.770	218.291	215.283	<b>2.656.881</b>
2022	222.014	208.783	238.207	220.625	230.212	221.467	216.294	223.173	215.196	214.003	215.928	212.825	<b>2.638.726</b>
<b>Hartkäse</b>													
2024	15.848	15.258	15.639	15.906	15.507	14.770	14.820	13.729	13.437	13.969	13.556		
2023	16.101	14.494	16.075	16.157	16.559	15.695	14.870	15.165	13.356	13.448	12.985	15.434	<b>180.338</b>
2022	17.219	14.719	16.686	14.741	15.656	15.745	14.451	15.328	15.102	15.322	15.050	16.545	<b>186.565</b>
<b>Schnittkäse</b>													
2024	69.617	64.228	67.600	67.388	71.321	66.182	66.435	63.815	59.408	65.029	62.354		
2023	67.048	60.054	67.801	65.441	66.942	64.087	66.761	63.353	60.564	64.975	63.698	67.042	<b>777.765</b>
2022	68.319	60.774	64.252	64.646	65.573	60.683	60.184	58.483	58.434	62.075	61.536	66.141	<b>751.100</b>
<b>Halbfester Schnittkäse</b>													
2024	5.461	4.649	5.950	4.196	5.320	5.131	4.648	4.801	4.008	5.076	4.708		
2023	4.540	5.157	4.610	4.773	4.362	4.741	4.409	4.999	4.061	4.157	5.223	4.733	<b>55.766</b>
2022	4.860	3.604	5.711	5.130	5.015	4.433	4.878	4.769	4.488	5.233	4.488	4.705	<b>57.314</b>
<b>Weichkäse</b>													
2024	14.900	13.330	13.670	14.196	14.669	12.724	13.547	14.276	13.642	14.716	13.556		
2023	12.754	12.383	12.892	12.776	14.240	13.414	13.318	14.888	13.105	13.185	14.259	12.240	<b>159.454</b>
2022	13.211	12.618	15.562	13.489	13.426	13.448	13.340	14.861	14.012	13.853	14.235	12.820	<b>164.875</b>
<b>Pasta filata Käse</b>													
2024	39.450	37.673	40.469	41.437	44.795	40.695	45.693	43.157	39.413	38.179	35.727		
2023	37.030	33.774	38.567	37.766	41.197	40.987	42.409	39.738	39.441	37.146	35.550	38.064	<b>461.671</b>
2022	34.577	33.933	40.065	37.376	40.952	41.016	40.439	42.632	38.737	36.593	34.695	35.086	<b>456.099</b>
<b>Frischkäse</b>													
2024	67.964	66.944	71.484	70.267	74.375	67.013	70.259	68.291	68.640	71.549	66.683		
2023	63.584	63.166	72.555	63.161	70.624	69.915	65.970	66.355	66.035	65.944	65.446	59.736	<b>792.491</b>
2022	64.773	64.793	75.176	66.286	69.843	67.363	65.447	67.682	63.821	61.990	65.139	57.921	<b>790.233</b>
<b>Sauermilch-, Koch- und Molkenkäse</b>													
2024	2.128	2.147	2.207	1.895	2.010	1.976	2.272	1.996	1.992	2.107	2.028		
2023	1.879	2.022	2.041	1.685	1.974	1.727	2.019	2.011	1.899	2.042	1.988	1.824	<b>23.110</b>
2022	2.057	2.116	2.357	1.963	2.103	1.913	1.743	1.912	1.843	1.943	1.912	1.735	<b>23.625</b>
<b>Schmelzkäse und Schmelzkäsezubereitungen</b>													
2024	18.416	17.768	16.987	18.189	17.095	16.713	19.496	19.167	19.066	18.162	18.894		
2023	17.382	16.919	18.800	14.942	16.634	17.001	16.409	18.015	17.959	16.872	19.142	16.210	<b>206.285</b>
2022	16.998	16.228	18.398	16.990	17.644	16.868	15.795	17.502	18.760	16.994	18.868	17.872	<b>208.917</b>

1) Ohne Konsummilch in Gebinden größer als 2 kg 2) einschl. Milchfett- und Milchstreichfetterzeugnisse in Butteräquivalent  
3) in der Herstellung enthaltener Zugang von Frischkäse, der in einer anderen Molkerei hergestellt wurde Quelle: BLE

Nr. 11 / 25  
Krefeld, den 12.03.2025



Landesvereinigung  
der Milchwirtschaft  
Nordrhein-Westfalen e.V.

Bischofstraße 85  
47809 Krefeld

Telefon 02151-4111-400  
Telefax 02151-4111-499

info@milch-nrw.de

www.milch-nrw.de

4. Deutschland: Käseproduktion nach Fettstufen

in t / % = Fett i. Tr.	JAHR							JANUAR - NOVEMBER		
	2018	2019	2020	2021	2022	2023	± % Vj.	2023	2024	± % Vj.
-Magerstufe (0,1 – 9,9%)	299.494	309.080	308.346	295.129	280.342	283.242	+1,0	263.337	272.542	+3,5
-Viertelfettstufe (10 – 19,9%)	52.792	50.512	47.069	46.388	51.454	54.684	+6,3	50.872	47.144	-7,3
-Halbfettstufe (20 – 29,9%)	131.710	134.899	143.641	131.336	113.793	111.042	-2,4	103.621	109.306	+5,5
-Dreiviertelfettstufe (30 – 39,9%)	75.123	74.843	76.995	75.324	75.101	75.842	+1,0	70.073	73.184	+4,4
-Fettstufe (40 – 44,9%)	445.016	451.348	444.611	462.651	443.592	465.927	+5,0	426.648	434.672	+1,9
-Vollfettstufe (45 – 49,9%)	819.278	835.646	891.131	884.582	892.602	890.944	-0,2	816.031	858.281	+5,2
-Rahm-/Doppelrahmstufe (≥ 50%)	486.358	505.509	509.689	539.669	548.239	544.950	-0,6	499.653	508.067	+1,7
<b>Käse insgesamt <sup>1)</sup></b>	<b>2.309.772</b>	<b>2.361.838</b>	<b>2.421.481</b>	<b>2.435.079</b>	<b>2.405.122</b>	<b>2.426.631</b>	<b>+0,9</b>	<b>2.230.236</b>	<b>2.303.197</b>	<b>+3,3</b>

1) ohne Sauermilch-, Koch- und Molkenkäse  
Quelle: ZMB

5. EU: Produktion von Milchprodukten

1.000 t	JANUAR - NOVEMBER															± %
	EU-28										EU-27					
	2010	2011	2012	2013	2014	2015	2016	2017	2018	2019	2020	2021	2022	2023	2024*	
Konsummilch	29.987	29.955	30.270	30.368	29.979	28.300	28.323	28.181	27.714	26.812	21.671	21.520	21.357	21.426	21.633	+1,0
Sahne	2.177	2.213	2.323	2.335	2.415	2.480	2.490	2.525	2.437	2.493	2.214	2.273	2.281	2.345	2.420	+1,3
Frischprodukte	8.161	8.214	8.196	8.110	8.031	8.106	8.387	8.362	8.474	8.417	8.010	7.981	8.104	8.216	8.520	+0,7
Butter	1.659	1.750	1.782	1.767	1.841	1.910	1.977	1.962	1.995	2.042	1.997	1.937	1.903	1.944	1.914	-1,0
Käse	7.672	7.734	7.919	7.993	8.147	8.366	8.446	8.634	8.757	8.799	8.531	8.658	8.640	8.783	9.014	+0,3
Vollmilchpulver	698	663	558	613	663	634	678	695	657	670	656	581	545	564	550	-3,8
Magermilchpulver	918	1.039	1.070	1.079	1.405	1.514	1.538	1.499	1.477	1.489	1.445	1.370	1.414	1.347	1.306	+3,6
Kondensmilch					919	932	837	876	832	914	901	898	827	882	928	+0,1

\*) vorläufig  
Quelle: ZMB

Nr. 11 / 25  
Krefeld, den 12.03.2025



Landesvereinigung  
der Milchwirtschaft  
Nordrhein-Westfalen e.V.

Bischofstraße 85  
47809 Krefeld

Telefon 02151-4111-400  
Telefax 02151-4111-499

info@milch-nrw.de

www.milch-nrw.de

6. EU: Produktion Konsummilch, Sahne, Butter und Käse

1.000 t	JANUAR - NOVEMBER											
	Konsummilch			Sahne			Butter			Käse		
	2023	2024*	24:23* ± %	2023	2024*	24:23* ± %	2023	2024*	24:23* ± %	2023	2024*	24:23* ± %
Belgien	588,8	577,8	-1,9	253,4	255,1	+0,7	109,9	119,2	+8,4	112,4	126,5	+12,5
Tschechien	636,7	633,9	-0,4	58,1	58,9	+1,4	22,1	23,6	+6,9	150,3	163,4	+8,7
Dänemark	395,5	391,5	-1,0	33,8	38,5	+13,9	89,7	80,9	-9,8	455,4	475,1	+4,3
Deutschland	3.702,4	3.657,5	-1,2	475,0	484,5	+2,0	440,5	436,6	-0,9	2.251,5	2.325,9	+3,3
Estland				25,8	26,9	+4,3						
Spanien	4.166,2	4.583,3	+10,0	206,0	245,2	+19,0	18,3	14,7	-19,5	170,7	171,0	+0,2
Frankreich	2.586,8	2.566,9	-0,8	481,4	489,1	+1,6	358,7	354,0	-1,3	1.601,8	1.629,8	+1,7
Irland	468,6	450,7	-3,8				262,0	252,9	-3,5			
Italien	2.291,0	2.255,0	-1,6	137,3	146,9	+7,0	89,3	95,6	+7,1	1.104,8	1.114,8	+0,9
Lettland				25,3	24,3	-4,0						
Kroatien	191,8	193,1	+0,7	29,5	29,0	-1,7						
Litauen	59,3	60,0	+1,2				12,7	10,7	-15,3	88,9	95,7	+7,6
Niederlande							114,7	109,4	-4,7	867,3	851,9	-1,8
Ungarn	471,1	472,1	+0,2	11,4	9,5	-16,7	17,6	20,2	+15,0	77,9	84,6	+8,7
Polen	1.747,2	1.741,3	-0,3	240,3	241,0	+0,3	240,9	232,2	-3,6	833,8	877,2	+5,2
Österreich	647,9	628,6	-3,0	65,8	65,3	-0,8	30,7	29,8	-3,1	208,4	217,7	+3,0
Portugal	614,2	560,8	-8,7	23,6	22,6	-4,2	28,6	29,2	+2,4	57,6	59,6	+3,5
Slowakei	221,5	227,3	+2,6	31,9	30,6	-4,1	8,2	8,6	+4,5	34,1	37,5	+9,9
Slowenien	131,3	123,3	-6,1	9,3	9,9	+6,5						
Finnland				62,5	59,9	-4,2	53,4	52,6	-1,4	77,4	75,3	-2,6
Schweden				61,5	65,3	+6,2	21,4	19,4	-9,4	72,3	75,2	+4,0
<b>EU - 27</b>	<b>7.076,1</b>	<b>7.194,5</b>	<b>+1,7</b>	<b>2.291,4</b>	<b>2.367,0</b>	<b>+3,3</b>	<b>1.944,1</b>	<b>1.914,5</b>	<b>-1,5</b>	<b>8.782,7</b>	<b>9.014,3</b>	<b>+2,6</b>

\*) Vorläufig

Quelle: ZMB, Eurostat, nationale Statistiken

Nr. 11 / 25  
Krefeld, den 12.03.2025



Landesvereinigung  
der Milchwirtschaft  
Nordrhein-Westfalen e.V.

Bischofstraße 85  
47809 Krefeld

Telefon 02151-4111-400  
Telefax 02151-4111-499

info@milch-nrw.de

www.milch-nrw.de

**EU: Produktion Vollmilch-, Magermilch- und Molkenpulverproduktion**

1.000 t	JANUAR - NOVEMBER								
	Vollmilchpulver			Magermilchpulver			Molkenpulver		
	2023	2024*	24:23* ± %	2023	2024*	24:23* ± %	2023	2024*	24:23* ± %
Belgien	35,4	30,7	-13,3	166,2	161,8	-2,6			
Tschechien				15,3	12,7	-16,7			
Dänemark	50,6	45,9	-9,3	28,3	31,0	+9,5			
Deutschland	118,4	120,7	+1,9	318,0	297,3	-6,5	352,3	343,8	-2,4
Spanien	48,8	50,5	+3,6	4,4	3,5	-20,1			
Frankreich	102,8	100,3	-2,5	335,6	345,1	+2,8	378,5	395,5	+4,5
Irland				152,4	122,3	-19,8			
Litauen				19,6	10,6	-45,5			
Niederlande	78,3	73,8	-5,7	68,2	78,0	+14,3			
Polen	23,5	.	.	146,6	151,6	+3,4			
Österreich				5,1	5,0	-2,7	31,9	31,3	-1,8
Portugal				19,8	22,4	+13,1			
Schweden	27,0	27,0	+0,0	33,6	32,9	-1,9			
<b>EU - 27</b>	<b>563,8</b>	<b>549,7</b>	<b>-2,5</b>	<b>1.346,9</b>	<b>1.307,7</b>	<b>-2,9</b>	<b>762,7</b>	<b>770,6</b>	<b>+1,0</b>

\*) Vorläufig in der Summe alle Länder außer Luxemburg

Quelle: ZMB, Eurostat, nationale Statistiken

**Nr. 11 / 25**  
**Krefeld, den 12.03.2025**



Landesvereinigung  
der Milchwirtschaft  
Nordrhein-Westfalen e.V.

Bischofstraße 85  
47809 Krefeld

Telefon 02151-4111-400  
Telefax 02151-4111-499

info@milch-nrw.de

[www.milch-nrw.de](http://www.milch-nrw.de)

## 7. EU: Handel mit loser Vollmilch - Exporte

in 1.000 t		Jan	Feb	Mrz	Apr	Mai	Jun	Jul	Aug	Sep	Okt	Nov	Dez	Jahr
<b>EU-27 Exporte insgesamt</b>	2021	431,89	402,42	450,06	434,80	475,42	452,53	451,94	435,37	389,37	397,84	348,91	395,47	<b>5.066,02</b>
	2022	398,09	373,11	414,61	391,84	444,91	428,60	435,10	422,51	396,68	401,98	398,56	425,89	<b>4.931,89</b>
	2023	437,04	403,47	465,11	444,80	503,42	479,09	501,18	454,78	426,73	444,08	421,62	469,02	<b>5.450,33</b>
	2024	500,04	427,14	516,23	552,57	542,99	508,69	525,35	496,39	459,84	578,58			
<b>EU-27 nach Drittländern insgesamt</b>	2021	16,32	9,96	16,91	19,89	21,61	19,33	17,63	16,76	3,55	11,90	10,50	9,15	<b>173,49</b>
	2022	8,34	11,90	17,96	4,68	22,80	20,15	19,55	18,04	13,74	20,89	18,59	23,56	<b>200,21</b>
	2023	11,26	12,46	19,92	6,04	5,53	3,96	3,96	13,30	12,45	14,54	10,71	7,49	<b>121,73</b>
	2024	11,15	14,53	21,14	24,20	6,99	22,23	22,78	22,54	16,62	113,55			
<b>davon nach VK</b>	2021	13,06	6,99	13,39	16,25	17,67	15,97	14,88	13,47	0,44	9,35	7,39	5,66	<b>134,53</b>
	2022	5,39	9,02	14,78	2,23	19,87	17,87	17,10	14,75	10,52	16,59	14,27	19,33	<b>161,53</b>
	2023	6,55	8,99	15,24	1,76	1,22	1,09	0,64	9,76	8,39	9,63	6,74	2,51	<b>72,53</b>
	2024	4,90	7,70	13,91	16,13	0,24	16,33	16,04	17,49	12,17	109,57			
<b>davon nach Deutschland</b>	2021	156,89	152,09	159,24	156,31	167,36	158,93	155,98	149,25	136,31	141,19	137,88	140,95	<b>1.812,39</b>
	2022	144,68	141,08	149,18	142,22	153,88	145,07	142,44	137,88	132,76	130,65	129,25	139,31	<b>1.687,11</b>
	2023	149,35	133,20	152,22	154,23	182,21	160,86	164,73	152,08	144,14	152,50	141,57	146,42	<b>1.833,50</b>
	2024	158,21	158,99	156,52	178,48	179,64	169,56	175,71	167,53	159,59	164,02			

## EU: Handel mit loser Vollmilch - Importe

in 1.000 t		Jan	Feb	Mrz	Apr	Mai	Jun	Jul	Aug	Sep	Okt	Nov	Dez	Jahr
<b>EU-27 Importe insgesamt</b>	2021	446,10	483,91	511,24	471,79	455,07	515,16	467,43	471,57	472,03	463,77	435,54	491,27	<b>5.684,89</b>
	2022	542,61	496,37	546,57	526,70	613,08	616,99	595,74	576,33	513,72	536,36	502,89	548,63	<b>6.613,99</b>
	2023	421,76	592,16	543,39	530,70	607,63	665,51	613,88	569,48	585,69	474,80	493,55	581,18	<b>6.679,74</b>
	2024	588,68	583,49	634,56	638,98	626,79	659,21	677,67	619,24	548,84	532,15			
<b>EU-27 aus Drittländern insgesamt</b>	2021	52,53	69,40	65,36	41,72	22,80	41,81	16,92	37,13	41,10	56,99	41,70	23,63	<b>511,09</b>
	2022	83,23	31,49	64,19	47,95	50,24	49,60	51,59	47,85	44,66	56,33	33,15	30,33	<b>590,60</b>
	2023	56,52	59,24	74,24	64,67	48,18	67,89	56,37	44,93	46,90	49,29	34,97	55,58	<b>658,57</b>
	2024	65,66	63,97	56,59	65,70	66,78	50,73	43,12	67,36	45,86	54,36			
<b>davon aus VK</b>	2021	52,35	69,26	65,17	41,55	22,53	41,55	16,62	37,08	40,86	56,67	41,41	23,42	<b>508,49</b>
	2022	83,05	31,40	63,33	47,85	50,07	49,31	51,43	44,52	44,52	56,09	33,17	30,15	<b>588,53</b>
	2023	56,52	59,19	74,12	64,67	49,90	66,97	56,37	44,92	46,90	49,29	34,97	55,58	<b>657,40</b>
	2024	65,48	63,66	56,38	65,41	66,49	50,54	42,96	67,05	45,62	54,13			

Quelle ZMB (Auszug)

Nr. 11 / 25  
Krefeld, den 12.03.2025



Landesvereinigung  
der Milchwirtschaft  
Nordrhein-Westfalen e.V.

Bischofstraße 85  
47809 Krefeld

Telefon 02151-4111-400  
Telefax 02151-4111-499

info@milch-nrw.de

[www.milch-nrw.de](http://www.milch-nrw.de)



## EU: Handel mit loser Magermilch - Exporte

in 1.000 t		Jan	Feb	Mrz	Apr	Mai	Jun	Jul	Aug	Sep	Okt	Nov	Dez	Jahr
<b>EU-27 Exporte insgesamt</b>	2021	45,89	45,38	51,96	41,80	54,17	57,75	53,85	47,44	31,33	32,64	30,15	50,97	<b>543,33</b>
	2022	42,19	41,73	50,80	45,58	73,69	66,48	55,20	45,50	43,94	51,38	50,52	58,04	<b>625,06</b>
	2023	57,84	55,50	56,61	59,38	78,87	54,92	45,49	40,74	35,07	33,07	44,08	36,12	<b>597,71</b>
	2024	49,99	46,01	44,82	48,61	69,88	58,14	56,95	49,79	51,48	52,48			
<b>EU-27 nach Drittländern insgesamt</b>	2021	1,54	0,21	2,82	4,86	4,99	7,45	3,88	2,82	1,42	0,28	1,38	17,64	<b>49,30</b>
	2022	1,63	1,64	2,45	5,69	7,85	12,69	8,23	0,62	0,89	4,68	1,32	2,54	<b>49,93</b>
	2023	1,27	0,84	2,68	5,39	21,12	2,65	2,05	2,09	0,12	0,92	4,86	1,29	<b>45,29</b>
	2024	0,82	0,47	1,75	0,80	12,95	1,78	0,56	0,46	1,68	2,26			
<b>davon nach VK</b>	2021	1,33	0,02	2,00	4,06	4,22	5,46	2,61	2,08	0,74	0,02	1,27	17,38	<b>41,19</b>
	2022	1,35	1,43	2,12	5,51	7,48	12,05	8,11	0,26	0,64	4,32	0,96	1,84	<b>46,07</b>
	2023	0,03	0,03	2,12	4,90	20,21	2,01	1,84	1,87	0,04	0,66	4,30	0,15	<b>38,15</b>
	2024	0,02	0,03	1,04	0,03	11,99	1,42	0,15	0,03	1,35	1,43			
<b>davon nach Deutschland</b>	2021	8,46	8,84	8,94	7,93	7,02	6,86	6,07	4,43	4,21	6,05	5,49	6,26	<b>80,55</b>
	2022	7,80	7,54	9,09	9,25	6,15	3,60	6,12	4,77	4,11	3,65	2,56	4,77	<b>69,42</b>
	2023	5,20	5,16	5,81	4,07	4,07	3,37	5,07	4,29	4,58	3,60	4,76	6,14	<b>55,91</b>
	2024	6,19	11,61	4,81	4,70	4,37	4,65	4,78	3,14	2,95	9,91			

## EU: Handel mit loser Magermilch - Importe

in 1.000 t		Jan	Feb	Mrz	Apr	Mai	Jun	Jul	Aug	Sep	Okt	Nov	Dez	Jahr
<b>EU-27 Importe insgesamt</b>	2021	57,45	49,98	59,89	54,45	61,00	54,45	62,89	60,16	46,41	38,88	42,19	36,92	<b>624,66</b>
	2022	33,55	49,02	49,23	42,52	46,62	56,10	45,71	40,07	38,57	34,17	48,21	52,26	<b>536,03</b>
	2023	50,04	48,44	44,39	46,97	53,46	52,45	40,80	43,77	47,49	48,65	45,57	40,11	<b>562,14</b>
	2024	45,50	48,93	56,42	44,69	52,25	47,65	41,47	44,08	39,19	50,24			
<b>EU-27 aus Drittländern insgesamt</b>	2021	0,47	0,04	0,64	0,03	0,08	0,38	0,31	0,35	0,06	0,31	0,04	0,04	<b>2,73</b>
	2022	0,48	0,06	0,05	0,06	0,02	0,03	0,03	0,02	0,19	0,05	0,06	0,18	<b>1,25</b>
	2023	0,02	0,04	0,02	0,03	0,03	0,03	0,27	0,03	0,03	0,05	0,07	0,16	<b>0,79</b>
	2024	0,18	0,73	9,20	0,43	0,39	0,17	0,16	0,31	0,33	0,02			
<b>davon aus VK</b>	2021	0,46	0,03	0,43	0,02	0,02	0,02	0,02	0,03	0,03	0,30	0,03	0,02	<b>1,41</b>
	2022	0,48	0,05	0,03	0,06	0,02	0,02	0,02	0,02	0,17	0,05	0,03	0,18	<b>1,13</b>
	2023	0,02	0,04	0,02	0,03	0,03	0,03	0,27	0,03	0,03	0,03	0,07	0,16	<b>0,77</b>
	2024	0,17	0,72	9,19	0,42	0,38	0,16	0,15	0,31	0,31	0,01			

Quelle ZMB (Auszug)

Nr. 11 / 25  
Krefeld, den 12.03.2025



Landesvereinigung  
der Milchwirtschaft  
Nordrhein-Westfalen e.V.

Bischofstraße 85  
47809 Krefeld

Telefon 02151-4111-400  
Telefax 02151-4111-499

info@milch-nrw.de

www.milch-nrw.de

## EU: Handel mit losem Rahm - Exporte

in 1.000 t		Jan	Feb	Mrz	Apr	Mai	Jun	Jul	Aug	Sep	Okt	Nov	Dez	Jahr
<b>EU-27 Exporte insgesamt</b>	2021	58,69	56,81	74,35	66,29	73,17	70,49	63,21	62,82	59,25	61,13	60,10	66,43	<b>772,74</b>
	2022	72,15	69,85	81,36	79,33	84,93	76,07	77,83	69,88	73,14	77,24	73,31	70,43	<b>904,51</b>
	2023	71,56	73,51	87,69	76,59	85,82	79,81	76,14	77,57	75,83	76,47	75,30	68,96	<b>925,26</b>
	2024	84,30	71,17	82,59	83,59	88,71	86,26	81,89	71,68	64,53	68,31			
<b>EU-27 nach Drittländern insgesamt</b>	2021	2,99	3,40	5,43	5,76	5,95	5,23	4,33	5,04	4,84	4,11	4,08	3,54	<b>54,70</b>
	2022	4,62	4,35	6,29	6,12	5,68	6,42	6,15	4,65	5,70	6,07	3,98	2,83	<b>62,88</b>
	2023	3,80	3,94	5,00	4,09	5,32	5,86	3,65	4,97	3,66	3,92	3,79	3,63	<b>51,63</b>
	2024	4,32	4,54	3,10	3,34	4,16	5,27	3,68	3,80	2,58	3,98			
<b>davon nach VK</b>	2021	0,60	0,71	1,98	1,77	1,74	2,07	0,75	1,38	1,47	1,36	0,78	1,07	<b>15,67</b>
	2022	0,94	0,77	0,92	1,48	2,14	1,92	2,10	1,34	1,57	1,97	0,81	0,50	<b>16,46</b>
	2023	0,94	0,67	1,11	1,05	1,22	1,70	0,60	1,05	1,30	0,90	1,11	0,90	<b>12,56</b>
	2024	0,72	1,21	0,39	0,47	0,54	2,16	0,78	1,20	0,79	1,60			
<b>davon nach Deutschland</b>	2021	15,64	15,38	25,13	20,48	22,38	23,70	20,21	18,99	19,99	18,60	20,84	18,34	<b>239,67</b>
	2022	19,12	20,04	23,66	23,79	22,39	22,39	18,99	18,45	20,43	19,83	19,57	18,58	<b>247,23</b>
	2023	13,78	18,51	22,02	18,72	18,27	16,82	17,16	18,19	17,42	21,14	18,22	16,02	<b>216,19</b>
	2024	19,61	16,58	25,04	22,29	25,90	21,82	24,23	20,12	17,37	16,25			

## EU: Handel mit losem Rahm - Importe

in 1.000 t		Jan	Feb	Mrz	Apr	Mai	Jun	Jul	Aug	Sep	Okt	Nov	Dez	Jahr
<b>EU-27 Importe insgesamt</b>	2021	44,43	54,54	55,14	51,25	63,22	65,72	55,49	65,77	57,32	65,93	70,43	68,82	<b>718,07</b>
	2022	71,96	64,31	73,51	73,10	76,36	75,24	75,67	68,18	75,70	74,43	74,91	72,81	<b>876,18</b>
	2023	70,51	65,73	75,18	72,72	80,30	69,08	64,84	69,67	62,18	71,22	63,59	59,36	<b>824,39</b>
	2024	75,36	66,77	70,08	83,11	83,27	71,34	66,32	55,94	51,97	54,31			
<b>EU-27 aus Drittländern insgesamt</b>	2021	0,84	0,74	1,26	2,05	2,95	2,26	0,77	0,39	1,31	7,27	1,44	1,82	<b>23,09</b>
	2022	2,38	0,50	0,92	2,23	0,96	0,82	0,52	0,49	0,64	0,99	7,52	10,52	<b>28,50</b>
	2023	0,54	2,04	2,43	2,95	2,61	2,08	0,46	0,57	2,29	2,71	2,78	1,19	<b>22,66</b>
	2024	0,78	0,88	1,09	1,69	3,94	1,77	1,36	0,93	0,93	1,78			
<b>davon aus VK</b>	2021	0,76	0,61	1,12	1,88	2,85	2,05	0,59	0,37	1,11	7,19	1,27	1,71	<b>21,50</b>
	2022	2,26	0,33	0,75	2,11	0,87	0,67	0,38	0,43	0,50	0,86	7,31	10,45	<b>26,93</b>
	2023	0,52	2,03	2,42	2,95	2,60	1,96	0,46	0,53	2,28	2,70	2,76	1,19	<b>22,40</b>
	2024	0,60	0,75	0,91	1,57	3,80	1,66	1,21	0,88	0,78	1,61			

Quelle ZMB (Auszug)

Nr. 11 / 25  
Krefeld, den 12.03.2025



Landesvereinigung  
der Milchwirtschaft  
Nordrhein-Westfalen e.V.

Bischofstraße 85  
47809 Krefeld

Telefon 02151-4111-400  
Telefax 02151-4111-499

info@milch-nrw.de

www.milch-nrw.de

## Vereinigtes Königreich: Handel von loser Vollmilch - Exporte

in 1.000 t	Jan	Feb	Mrz	Apr	Mai	Jun	Jul	Aug	Sep	Okt	Nov	Dez	Jahr	
<b>insgesamt</b>	2021	56,02	73,41	76,47	54,25	56,53	53,76	30,30	49,32	50,62	63,93	66,76	24,81	<b>656,17</b>
	2022	86,48	68,73	68,07	66,06	52,46	52,33	49,92	46,78	44,56	58,40	38,19	36,65	<b>668,82</b>
	2023	55,33	79,06	60,76	55,55	50,12	66,55	57,43	43,82	44,63	47,41	36,86	56,30	<b>653,82</b>
	2024	67,13	64,74	59,19	65,85	67,72	50,50	49,85	46,98	45,08	51,53			
<b>nach EU</b>	2021	55,99	73,35	76,41	54,20	56,47	53,72	30,26	49,27	50,56	63,89	66,71	24,75	<b>655,58</b>
	2022	86,45	68,68	68,01	66,02	52,42	52,30	49,89	46,73	44,52	58,35	38,15	36,63	<b>668,15</b>
	2023	55,27	79,00	60,75	55,53	50,09	66,51	57,40	43,81	44,61	47,39	36,83	56,28	<b>653,49</b>
	2024	67,08	64,70	59,15	65,85	67,71	50,45	49,81	46,96	45,02	51,49			
<b>nach Drittländern</b>	2021	0,02	0,06	0,06	0,05	0,06	0,04	0,04	0,05	0,06	0,05	0,05	0,06	<b>0,59</b>
	2022	0,03	0,05	0,05	0,03	0,04	0,03	0,03	0,05	0,04	0,05	0,04	0,02	<b>0,47</b>
	2023	0,06	0,06	0,01	0,02	0,03	0,04	0,03	0,01	0,01	0,02	0,02	0,02	<b>0,33</b>
	2024	0,05	0,04	0,03	0,00	0,01	0,05	0,05	0,02	0,06	0,03			

Quelle ZMB (Auszug)

Nr. 11 / 25  
Krefeld, den 12.03.2025



Landesvereinigung  
der Milchwirtschaft  
Nordrhein-Westfalen e.V.

Bischofstraße 85  
47809 Krefeld

Telefon 02151-4111-400  
Telefax 02151-4111-499

info@milch-nrw.de

[www.milch-nrw.de](http://www.milch-nrw.de)

8. Italien: Spotmilchpreise Lodi (EUR/Tonne, pasteurisiert, 3,6% Fett, ohne MwSt., franco, 60 Tage Zahlungsziel)

	Jan.	Feb.	Mrz.	Apr.	Mai	Jun.	Jul.	Aug.	Sep.	Okt.	Nov.	Dez.	Jahr	
<b>Italienische Milch</b>	2018	353,13	302,50	292,50	302,50	323,75	384,38	382,50	404,17	406,88	432,00	456,88	439,17	373,36
	2019	423,00	421,88	407,50	387,50	389,00	431,88	456,00	448,33	458,13	448,00	439,38	421,25	427,65
	2020	396,88	375,63	327,50	300,50	325,63	353,13	349,50	345,83	352,50	348,13	356,88	347,50	348,30
	2021	350,63	362,50	334,50	321,55	343,75	378,00	395,00	393,33	405,00	435,00	465,63	474,00	388,22
	2022	443,13	458,75	481,50	516,25	541,25	612,00	650,63	652,50	673,13	679,17	672,00	630,00	584,19
	2023	535,63	516,88	463,50	427,50	455,50	515,00	511,25	506,25	525,00	538,75	560,00	532,50	507,31
	2024	490,50	456,88	448,33	435,00	491,50	540,00	569,00	619,17	650,00	652,50	675,00	615,63	553,63
	2025	601,25												
<b>Deutsche Milch</b>	2018	267,50	260,63	288,75	293,75	303,75	375,00	373,75	396,67	404,38	431,00	441,25	375,00	350,95
	2019	370,50	366,88	348,75	330,00	341,50	396,25	423,00	413,33	435,00	430,00	433,75	391,25	390,02
	2020	385,00	375,00	345,00	282,50	311,88	344,38	339,00	365,83	377,50	375,00	380,00	353,50	352,88
	2021	356,25	373,75	359,00	352,50	357,50	374,00	383,13	397,50	425,50	458,75	477,50	482,50	399,82
	2022	460,63	486,25	506,00	531,88	541,25	591,50	630,00	637,50	663,13	661,67	652,50	577,50	578,32
	2023	453,75	431,25	385,00	362,50	380,50	454,38	456,88	460,00	495,00	498,13	521,50	474,17	447,75
	2024	460,50	451,88	444,17	420,00	452,00	440,00	535,00	602,50	640,63	647,00	657,50	583,75	527,77
	2025	570,00												
<b>Französische Milch</b>	2018	243,75	238,13	265,00	277,50	290,63	363,75	361,25	380,00	386,25	411,00	421,25	363,33	333,49
	2019	349,50	355,63	338,75	320,00	331,50	386,25	414,00	403,33	420,63	412,50	416,25	382,50	377,57
	2020	367,50	358,75	316,25	256,00	289,38	325,00	321,50	337,50	350,50	350,00	356,88	338,50	330,65
	2021	341,25	358,75	342,00	332,50	337,50	356,00	366,88	380,83	400,50	428,75	447,50	452,50	378,75
	2022	430,63	456,25	480,00	506,88	516,25	568,00	607,50	615,63	643,13	641,67	633,00	560,00	554,91
	2023	438,75	416,25	372,00	352,50	373,00	446,88	449,38	452,50	487,50	490,00	506,00	456,67	436,78
	2024	443,00	439,38	430,00	407,50	439,50	478,00	523,00	588,33	623,13	629,50	640,00	566,25	517,30
	2025	552,50												
<b>Magermilch Ausland, 0,03% Fett</b>	2018	105,00	89,38	87,50	92,50	82,50	121,25	116,88	160,83	176,25	194,50	211,25	157,50	132,94
	2019	184,00	180,00	152,50	135,00	147,00	206,25	232,50	240,00	266,25	267,50	281,88	225,00	209,82
	2020	231,25	239,38	211,25	145,50	182,50	205,00	191,50	210,00	217,50	215,00	227,50	189,00	205,45
	2021	213,13	236,25	186,50	170,63	183,13	197,00	207,50	227,50	261,50	280,63	286,25	274,00	227,00
	2022	251,25	283,75	288,50	278,75	255,63	308,00	344,38	348,75	379,38	374,17	351,00	260,00	310,30
	2023	205,00	218,75	166,00	140,00	161,00	212,50	212,50	226,25	289,38	293,75	297,00	231,67	221,15
	2024	225,00	226,25	183,33	145,00	178,50	194,00	238,50	305,00	334,38	327,50	316,25	211,25	240,41
	2025	245,63												
<b>Sahne (40% Fett) Mailand</b>	2022	270,00	271,50	314,80	348,50	339,00	353,20	350,50	346,80	359,50	358,67	326,40	290,67	327,46
	2023	220,00	212,50	222,40	224,00	222,80	233,50	224,00	228,00	247,50	270,00	288,40	277,33	239,20
	2024	252,40	259,00	270,00	274,50	291,60	323,00	333,60	384,67	406,00	401,20	423,50	382,00	333,46
	2025	350,00												

Quelle: ZMB (Auszug)

Nr. 11 / 25  
Krefeld, den 12.03.2025



Landesvereinigung  
der Milchwirtschaft  
Nordrhein-Westfalen e.V.

Bischofstraße 85  
47809 Krefeld

Telefon 02151-4111-400  
Telefax 02151-4111-499

info@milch-nrw.de

www.milch-nrw.de

9. Schlachtkuhpreise in EUR/kg

	Jan.	Feb.	Mrz.	Apr.	Mai	Jun.	Jul.	Aug.	Sep.	Okt.	Nov.	Dez.	Jahr	
<b>Deutschland SG 03</b>	<b>2014</b>	2,72	2,81	2,89	2,89	2,93	3,00	2,93	2,83	2,76	2,59	2,49	2,49	<b>2,77</b>
	<b>2015</b>	2,59	2,88	3,07	3,19	3,19	3,24	3,09	2,99	2,80	2,71	2,68	2,59	<b>2,90</b>
	<b>2016</b>	2,72	2,74	2,69	2,62	2,56	2,69	2,67	2,72	2,66	2,54	2,54	2,59	<b>2,65</b>
	<b>2017</b>	2,74	2,77	2,83	2,90	2,98	3,13	3,10	3,18	3,16	3,05	2,97	2,95	<b>2,97</b>
	<b>2018</b>	3,04	3,03	3,13	3,17	3,12	3,18	3,02	2,78	2,85	2,77	2,57	2,49	<b>2,94</b>
	<b>2019</b>	2,64	2,70	2,79	2,93	3,04	3,00	2,96	2,86	2,78	2,66	2,62	2,61	<b>2,79</b>
	<b>2020</b>	2,72	2,79	2,75	2,52	2,41	2,66	2,68	2,77	2,66	2,55	2,29	2,45	<b>2,61</b>
	<b>2021</b>	2,64	2,79	2,94	3,02	3,10	3,34	3,39	3,46	3,48	3,56	3,58	3,43	<b>3,22</b>
	<b>2022</b>	3,72	4,11	4,77	5,00	4,91	4,48	4,61	4,52	4,23	4,15	4,12	3,95	<b>4,38</b>
	<b>2023</b>	4,11	4,17	4,28	4,24	4,29	4,10	3,97	4,00	3,95	3,75	3,47	3,48	<b>3,99</b>
<b>2024</b>	3,60	3,78	3,87	4,03	4,18	4,23	4,25	4,33	4,36	4,36	4,41	4,52	<b>4,15</b>	
<b>Niederlande SG 1. Qualität</b>	<b>2014</b>	2,65	2,70	2,80	2,85	2,90	2,85	2,80	2,70	2,70	2,60	2,55	2,55	<b>2,70</b>
	<b>2015</b>	2,65	2,90	3,15	3,15	3,20	3,20	3,00	2,95	2,85	2,75	2,75	2,65	<b>2,93</b>
	<b>2016</b>	2,75	2,85	2,85	2,75	2,70	2,85	2,70	2,60	2,70	2,65	2,65	2,55	<b>2,72</b>
	<b>2017</b>	2,55	2,70	2,65	2,80	2,95	3,00	2,95	3,05	3,20	3,05	2,95	2,80	<b>2,89</b>
	<b>2018</b>	2,85	2,85	3,05	3,00	3,00	2,90	2,70	2,40	2,50	2,60	2,60	2,55	<b>2,75</b>
	<b>2019</b>	2,55	2,80	2,80	2,85	2,85	2,80	2,85	2,80	2,70	2,75	2,65	2,70	<b>2,76</b>
	<b>2020</b>	2,75	2,85	2,75	2,50	2,50	2,65	2,75	2,70	2,70	2,60	2,55	2,70	<b>2,67</b>
	<b>2021</b>	2,70	2,65	2,90	2,95	3,05	3,25	3,40	3,40	3,45	3,50	3,75	3,70	<b>3,25</b>
	<b>2022</b>	3,85	4,10	4,55	4,90	5,05	4,70	4,80	4,55	4,35	4,20	4,30	4,35	<b>4,48</b>
	<b>2023</b>	4,30	4,30	4,15	4,15	4,20	4,25	4,05	4,15	4,00	3,80	3,75	3,85	<b>4,10</b>
<b>2024</b>	3,75	3,70	3,90	3,90	4,05	4,10	4,10	4,25	4,65	4,70	4,85	5,00	<b>4,25</b>	

Quelle: ZMB

Nr. 11 / 25  
Krefeld, den 12.03.2025



Landesvereinigung  
der Milchwirtschaft  
Nordrhein-Westfalen e.V.

Bischofstraße 85  
47809 Krefeld

Telefon 02151-4111-400  
Telefax 02151-4111-499

info@milch-nrw.de

www.milch-nrw.de

10. Global Dairy Trade Tender

Ergebnisse vom 04.03.2025 in USD/t	Alle Kontrakte	Kontrakt 1 Apr. 25	Kontrakt 2 Mai 25	Kontrakt 3 Jun. 25	Kontrakt 4 Jul. 25	Kontrakt 5 Aug. 25	Kontrakt 6 Sep. 25
Magermilchpulver	2.744	2.761	2.731	2.691	2.880	2.885	n.a.
± % zum letzten Tender	+0,6	+0,3	+1,5	-0,1	-2,3	-2,0	n.a.
Vollmilchpulver	4.061	4.072	4.007	4.103	4.176	4.112	n.a.
± % zum letzten Tender	-2,2	-1,6	-3,2	-1,6	-0,7	-1,0	n.a.
Buttermilchpulver	3.013	3.615	2.904	3.140	3.140	3.385	n.a.
± % zum letzten Tender	-1,8	+9,7	-3,0	-3,2	-2,6	+4,8	n.a.
Laktose	1.158	n.a.	1.158	n.a.	n.a.	n.a.	n.a.
± % zum letzten Tender	+14,0	n.a.	+14,0	n.a.	n.a.	n.a.	n.a.
Cheddar	4.915	4.923	4.927	4.901	4.915	n.a.	n.a.
± % zum letzten Tender	+1,1	+0,5	+1,4	+0,6	+2,0	n.a.	n.a.
Mozzarella	4.477	n.a.	4.478	4.475	n.a.	n.a.	n.a.
± % zum letzten Tender	+7,9	n.a.	+7,6	+8,5	n.a.	n.a.	n.a.
Butter	7.577	7.627	7.555	7.573	7.610	7.565	n.a.
± % zum letzten Tender	+2,7	+3,1	+2,3	+3,2	+3,1	+2,3	n.a.
Butteröl	6.681	6.779	6.598	6.782	6.701	6.796	n.a.
± % zum letzten Tender	-0,3	+1,3	-1,7	+1,1	-0,3	+0,4	n.a.

Quelle: ZMB nach GDT

Nr. 11 / 25  
Krefeld, den 12.03.2025



Landesvereinigung  
der Milchwirtschaft  
Nordrhein-Westfalen e.V.

Bischofstraße 85  
47809 Krefeld

Telefon 02151-4111-400  
Telefax 02151-4111-499

info@milch-nrw.de

[www.milch-nrw.de](http://www.milch-nrw.de)

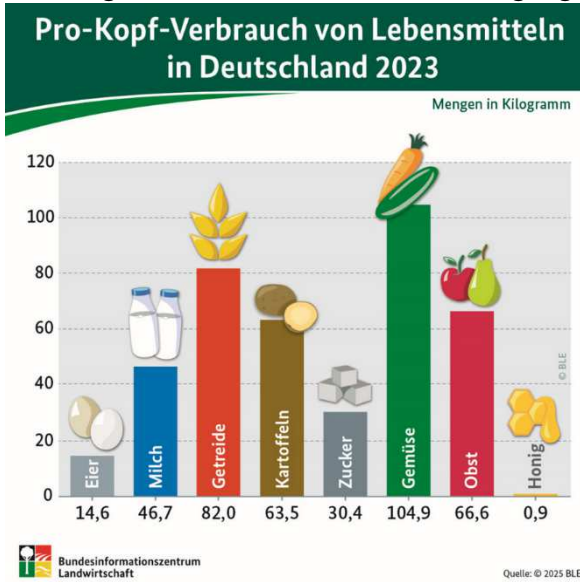
11. Kurz notiert:

**Deutscher Selbstversorgungsgrad bei Lebensmitteln nur bei 83 %**

Deutschland ist bei den Nahrungsmitteln auf Lieferungen aus dem Ausland angewiesen. Der Selbstversorgungsgrad bei Obst und Gemüse betrug im Jahr 2023 nur 20 % bzw. 37 %.

In Deutschland lag der Selbstversorgungsgrad mit Nahrungsmitteln im Durchschnitt der vergangenen zehn Jahre bei 83 %, informiert die Bundesanstalt für Landwirtschaft und Ernährung (BLE).

Das ist letztlich aber nur ein rechnerischer Durchschnittswert. Betrachtet man einzelne Erzeugnisse, zeigt sich eine enorme Bandbreite: Während Obst und Gemüse zum überwiegenden Teil importiert werden müssen, erzeugt die deutsche Landwirtschaft deutlich mehr Zucker oder Kartoffeln als zur Nachfragedeckung in Deutschland erforderlich wäre. Im Vergleich zum Vorjahr blieben die Werte 2023 weitgehend konstant. Lediglich bei Zucker stieg der Selbstversorgungsgrad deutlich an: um fast ein Sechstel auf 155 %.



**Pro-Kopf-Verbrauch**

Der Selbstversorgungsgrad zeigt an, in welchem Umfang die Erzeugung der heimischen Landwirtschaft den Bedarf hierzulande decken kann. Spricht man bei Lebensmitteln vom Pro-Kopf-Verbrauch, ist das nicht gleichzusetzen mit dem, was die Menschen in Deutschland tatsächlich essen. Denn zusätzlich zum Verzehr umfasst der Verbrauch zum Beispiel auch Verluste bei der Zubereitung und weggeworfene Lebensmittel, die letztlich nicht auf unseren Tellern landen.

Besonders stark angestiegen ist 2023 der rechnerische Pro-Kopf-Verbrauch von Kartoffeln: er lag bei 63,5 kg (+ 14 %). Umgekehrt war bei Zucker ein Rückgang um 10 % gegenüber 2022 zu verzeichnen.

Quelle: topagrar

**Nitrat-Urteil: Niedersachsen und NRW müssen Gewässerschutz nachbessern**

Niedersachsen und Nordrhein-Westfalen müssen ihre Maßnahmen zur Reduzierung der Nitratbelastung an der Ems verschärfen. Das hat das Bundesverwaltungsgericht heute (6.3.) entschieden. Geklagt hatte die Deutschen Umwelthilfe wegen anhaltend hoher Nitratwerte der Ems. Niedersachsen und Nordrhein-Westfalen müssen ihre Maßnahmen zur Reduzierung der Nitratbelastung an der Ems nachbessern. Das hat das Bundesverwaltungsgericht heute bekanntgegeben. Damit hat das Gericht in Leipzig die Revision der beiden Länder zurückgewiesen mit Hinblick auf das Verschlechterungsverbot und die Verpflichtung zur Trendumkehr. Vorangegangen war eine Klage der Deutschen Umwelthilfe (DUH), die die beiden Bundesländer wegen anhaltend hoher Nitratwerte der Ems aufgrund der „intensiven Tierhaltung und Überdüngung“ verklagt hatte und vor gut einem Jahr vor dem Oberverwaltungsgericht Lüneburg Recht bekam.

Nr. 11 / 25  
Krefeld, den 12.03.2025



Landesvereinigung  
der Milchwirtschaft  
Nordrhein-Westfalen e.V.

Bischofstraße 85  
47809 Krefeld

Telefon 02151-4111-400  
Telefax 02151-4111-499

info@milch-nrw.de

www.milch-nrw.de

Nun soll außerdem der Gerichtshof der Europäischen Union (EuGH) eine Rechtsfrage bezüglich der Wirksamkeit einer Fristverlängerung zur Erreichung des Nitrat-Schwellenwerts im Grundwasser klären.

Bezüglich des Verschlechterungsverbots hat der EuGH bereits geklärt, dass es zu dessen Beurteilung auf jede einzelne Überwachungsstelle ankäme. Diese Überwachungsstellen sind nach Unionsrecht so einzurichten, dass ihnen eine repräsentative Aussagekraft zumindest für einen erheblichen Teil des Grundwasserkörpers zukommt, teilte das Bundesverwaltungsgericht mit. Die Bundesländer hätten bei der Aufstellung des Maßnahmenprogramms keine Auswirkungsprognose angestellt, die dies berücksichtige. Eine hinreichend aussagekräftige Auswirkungsprognose fehlt auch bezüglich des Gebots der Trendumkehr. Danach sind menschlich verursachte Trends ansteigender Schadstoffkonzentrationen umzukehren. Hiervon seien konkret zwei der insgesamt 40 Grundwasserkörper der Flussgebietseinheit Ems auf deutschem Gebiet betroffen.

Die Deutsche Umwelthilfe spricht von einem Präzedenzfall. Das Urteil könnte weitreichende Folgen für die Maßnahmen zum Gewässerschutz haben. Die Umwelthilfe erwartet unter anderem verbindliche Reduktionsziele für die Viehhaltung - ob diese kommen, bleibt zunächst noch offen.

*Zum Hintergrund: Streit um die Ems*

Die Deutsche Umwelthilfe hatte Niedersachsen und Nordrhein-Westfalen verklagt: Nach Ansicht der Umweltschützer unternehmen die Länder nicht genug, um die Nitratbelastung im Flussgebiet entlang der Ems zu senken. Seit Jahren belasten hohe Nitratmengen dort das Grundwasser.

Das Flussgebiet der Ems und ihrer Zuflüsse erstreckt sich von Nordrhein-Westfalen und den Niederlanden bis hin zum Wattenmeer in Ostfriesland. Dazu gehören 42 Grundwasserkörper, wovon 40 in Deutschland liegen. In 13 davon wird der Grenzwert von 50 mg Nitrat/L überschritten.

Der Grenzwert werde also „drastisch verfehlt“, argumentierten die Umweltschützer. Sie forderten deshalb einen ambitionierteren Gewässerschutz der Bundesländer. Der Nährstoffüberschuss könne beispielsweise gesenkt werden, indem die Anzahl der Nutztiere an der Ems reduziert werde, so ein Vorschlag der Deutschen Umwelthilfe.

*Urteil des OVG Lüneburg: Länder müssen Grenzwerte einhalten*

Die Klage der Umweltschützer hatte vor über einem Jahr erstmals Erfolg. Das Niedersächsische Oberverwaltungsgericht (OVG) Lüneburg hatte Niedersachsen und Nordrhein-Westfalen im November 2023 verurteilt, die Maßnahmen für das Flussgebiet der Ems so zu ändern, dass die Grenzwerte für Nitrat im Grundwasser schnellstmöglich erreicht, eine Zunahme der Nitratbelastung bei allen Grundwasserkörpern verhindert und die menschlich verursachte Steigerung der Nitratkonzentration umgekehrt werde.

Die bisherigen Maßnahmenprogramme würden Defizite aufweisen, die überarbeitet werden müssten, hieß es zur Begründung. Die Richter betonten, dass der bereits seit 2015 einzuhaltende Nitrat-Grenzwert an vielen Messstellen überschritten werde.

Das Urteil des OVG war aufgrund der Möglichkeit einer Revision beim Bundesverwaltungsgericht bisher aber noch nicht rechtskräftig gewesen.

*Länder legen Revision ein*

Niedersachsen und Nordrhein-Westfalen hatten Revision gegen das OVG-Urteil eingelegt, weil die Problematik zu hoher Nitratwerte an vielen Gewässern in Deutschland bestehe, teilte das Umweltministerium in Hannover mit. Eine schnellere Reduzierung der Nitratbelastung sei nach Ansicht der Bundesländer nicht möglich. Weder das Lüneburger Urteil noch die Begründung der Richter hatten Vorschläge beinhaltet, wie dies gelingen könne, hieß es vor einem Jahr vom Umweltministerium auf eine Kleine Anfrage der CDU.

Auch das Landvolk Niedersachsen hält noch strengere Maßnahmen zur Senkung der Nitratwerte für überzogen. Der zuletzt gemessene Rückgang der Nitratwerte im Sickerwasser hält die Deutsche Umwelthilfe aber nicht für ausreichend.

Quelle: agrarheute

**Nr. 11 / 25**  
**Krefeld, den 12.03.2025**



Landesvereinigung  
der Milchwirtschaft  
Nordrhein-Westfalen e.V.

Bischofstraße 85  
47809 Krefeld

Telefon 02151-4111-400  
Telefax 02151-4111-499

info@milch-nrw.de

[www.milch-nrw.de](http://www.milch-nrw.de)



### Milchmengen stagnieren

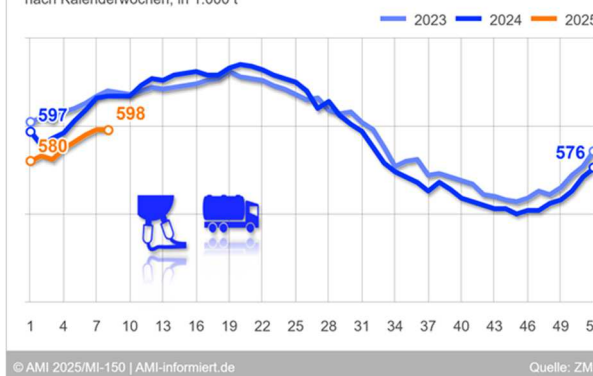
06.03.2025 (AMI) – Der saisonale Anstieg des Rohstoffaufkommens hat sich Ende Februar weiter abgeschwächt. Der Rückstand zum Vorjahr hat sich dadurch nochmals vergrößert.

Zu Beginn der zweiten Februarhälfte hat sich das Rohstoffaufkommen in Deutschland auf dem, im Vergleich zu den Vorjahren, niedrigen Niveau stabilisiert. Nach Berechnungen der Zentralen Milchmarkt Berichterstattung (ZMB) lag der von den Molkereien erfasste Rohstoff in der 8. Kalenderwoche bundesweit geringfügig um 0,1 % über dem Niveau der Vorwoche. Grund für den stockenden Anstieg dürften unter anderem die winterlichen Temperaturen zu Wochenbeginn gewesen sein. Die Milchmengen der Vorjahreswoche wurden zuletzt deutlich um 3,1 % unterschritten. Bereits seit Jahresbeginn wird das Niveau von 2024 verfehlt, wodurch in der Summe der ersten 8 Kalenderwochen ein Rückstand von 2,2 % zum Vorjahreszeitraum aufgebaut wurde.

Quelle: AMI

### Rohmilchanlieferung in Deutschland

Milchaufkommen in den deutschen Molkereien, nach Kalenderwochen, in 1.000 t



### Gute Nachrichten für deutsche Milchbauern: Exporte nach China wieder möglich

Milch kann nach der MKS-Kriste wieder nach China fließen. Das ist das Ergebnis der Verhandlungen zwischen BMEL und China.

Es ist ein Lichtblick für alle, die in der Milchproduktion tätig sind: Die Ausfuhr von wärmebehandelter Milch und Milcherzeugnissen nach China ist nach der MKS-bedingten Sperre wieder möglich. Das meldet das Bundeslandwirtschaftsministerium (BMEL). Für viele Betriebe ist das eine Erleichterung. Im Januar dieses Jahres hatte der Ausbruch der Maul- und Klauenseuche (MKS) in Brandenburg zu großer Unsicherheit geführt.

Er führte außerdem dazu, dass viele Drittländer, darunter auch China, die Einfuhr von Milcherzeugnissen gestoppt hatten. Das war ein harter Schlag, besonders für die Exporteure, die auf diese Märkte angewiesen sind. Aber nun hat sich das Blatt gewendet. Nach intensiven Verhandlungen zwischen dem BMEL und China konnte eine neue Veterinärbescheinigung ausgearbeitet werden. Sie bildet die Grundlage für den Export von wärmebehandelter Milch und Milcherzeugnissen auf den chinesischen Markt.

Handel mit Milch wieder möglich

Die neue Regelung nutzt das sogenannte Regionalisierungsprinzip. Das bedeutet, dass nicht der ganze deutsche Markt von der Sperre betroffen ist, sondern nur betroffene Gebiete. Und damit ist der Weg für viele Exporteure wieder frei. China, einer der größten und wichtigsten Märkte für Milchprodukte, ist wieder an Bord.

Für Milchbauern bedeutet das nicht nur, dass der Markt wieder geöffnet ist – es ist ein Zeichen in schwierigen Zeiten. Es zeigt auch, dass es eine starke Nachfrage nach Milchprodukten gibt. Und das weltweit, aber insbesondere in China. In Zahlen ausgedrückt: 2023 wurden über 296.000 Tonnen Milch und Milcherzeugnisse aus Deutschland nach China exportiert. Das entspricht fast 25 % aller Ausfuhren in Drittländer. Das ist ein beachtlicher Anteil, der nun wieder fließen kann.

Schnelle Reaktion bei MKS wichtig

Der Erfolg dieser Verhandlungen zeigt auch, wie wichtig es ist, dass es eine schnelle Reaktion auf Krisen gibt. „Die schnelle Verständigung über eine neue Veterinärbescheinigung mit China ist ein echter Durchbruch und wird vielen Unternehmen helfen, wieder nach und nach in den Normbetrieb überzugehen. Mit China haben wir einen der größten und wichtigsten Märkte für unsere Milcherzeugnisse wieder an Bord“, sagt Cem Özdemir. Der Landwirtschaftsminister betont, wie wichtig diese schnelle Einigung war: „Kein Hof sollte aufgrund der Maul- und Klauenseuche seine Arbeit einstellen müssen.“

Quelle: agrarheute

Nr. 11 / 25

Krefeld, den 12.03.2025



Landesvereinigung  
der Milchwirtschaft  
Nordrhein-Westfalen e.V.

Bischofstraße 85  
47809 Krefeld

Telefon 02151-4111-400  
Telefax 02151-4111-499

info@milch-nrw.de

www.milch-nrw.de

### Verbraucherpreise haben im Februar wieder angezogen

06.03.2025 (AMI) – Nach einer moderaten Teuerungsrate in den vergangenen Monaten lag diese nun im Februar 2025 wieder deutlicher im positiven Bereich. Dem AMI-Frischeindex zufolge zahlten die Verbraucher 3,5 % mehr für frische Lebensmittel als im Vorjahr.

Neben Molkereiprodukten und Rindfleisch war vor allem frisches Gemüse teurer als im Februar 2024. Für nennenswerte Entlastung der Verbraucher sorgten allein Kartoffeln.

#### Butterpreise gingen zurück

Das zweite Mal in einem Monat reduzierte der Lebensmitteleinzelhandel (LEH) den Preis für Deutsche Markenbutter in seinem Basissortiment. Anfang Februar war der Preis von 2,39 EUR auf 2,19 EUR/250 g zurückgegangen. Dies wurde von den Geschäften des LEH flächendeckend umgesetzt. Ende Februar erfolgte unter anderem bei LIDL und ALDI die nächste Preisreduzierung für das 250 g Päckchen Deutsche Markenbutter. In der Folge kostete dieses im Basissortiment der Discounter nur noch 1,99 EUR/250 g. Im vergangenen Jahr hatten die Butterpreise mit 2,39 EUR/250 g ein absolutes Rekordniveau erreicht.

Grund hierfür war der knapp versorgte Milchfettmarkt. Das Angebot an Milchfett hat sich seit Ende des vergangenen Jahres wieder normalisiert und in der Folge gingen zuletzt die Butterpreise auf Verbraucherebene zurück. Allerdings fallen die Milchmengen immer noch niedriger aus als im Vorjahresvergleich. Dies liegt unter anderem an der Blauzungenkrankheit, die die Milchleistung reduziert. Das schlug sich im Januar 2025 in einer Preiserhöhung für Vollmilch im Basissortiment des LEH um 4 Ct auf 1,09 EUR/l nieder. Aufgrund dieser Entwicklungen und dem weiterhin hohen Preisniveau bei Butter lagen die Verbraucherpreise für Milch und Milchprodukte im Februar 12,1 % über dem Vorjahresniveau. Diese Frische-Warengruppe gehörte damit weiterhin zu den Treibern der Lebensmittelteuerung.

#### Frisches Rindfleisch blieb teuer

Den Daten des AMI-Verbraucherpreisspiegels zufolge kosteten Rindfleischartikel aus konventioneller Erzeugung durchschnittlich 11,5 % mehr als ein Jahr zuvor, nachdem sich Anfang Februar Hackfleisch verteuert hatte. Konventionelles Hack aus Rind- und Schweinefleisch war von dieser Anpassung ausgenommen und kostete dennoch 7,8 % mehr als im Februar 2024. Die Preise für Rindfleischartikel folgten damit den Erzeugerpreisen, die seit dem Frühjahr 2024 über dem Vorjahresniveau lagen und in den vergangenen Wochen und Monaten nochmal kräftig zulegten.

Quelle: AMI

### Keine einheitliche Preisentwicklung am Milchmarkt

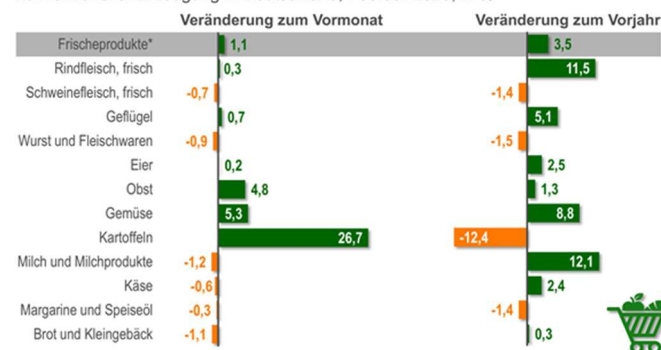
Kempen - Die Großhandelspreise für Milchprodukte zeigten zuletzt keine klare Richtung. An der Süddeutschen Butter- und Käsebörse in Kempen wurde am Mittwoch (5.3.) die Notierung für Blockbutter am unteren Ende um 20 Cent und am oberen um 30 Cent nach oben verschoben auf nun 7,20 bis 7,40 Euro/kg.

Der Abstand zur kontraktgebundenen Päckchenbutter nahm dadurch zu, deren Preis fiel am unteren Ende um 25 Cent. Die Spanne reicht nun von 7,95 bis 8,40 Euro/kg. Am Weltmarkt stieg der Preis für Butter. Bei der Auktion am Dienstag (4.3.) auf der internationalen Handelsplattform Global Dairy Trade (GDT) wurden im Mittel aller Lieferkontrakte umgerechnet 7.241 Euro/t gezahlt, 2,8% mehr als noch zwei Wochen zuvor.

Die Vollmilchpulverpreise in Deutschland blieben unverändert: Die auf das Kilogramm bezogene Notierung lag bei 4,37 bis 4,46 Euro.

### Teuerungsrate für Lebensmittel zog an

Veränderungsraten der Verbraucherpreise für frische Lebensmittel aus konventioneller Erzeugung in Deutschland, Februar 2025, in %



\*Summe aller aufgeführten Produkte aus konventioneller Erzeugung.

© AMI 2025/VB-100a | AMI-informiert.de

Quelle: AMI-Verbraucherpreisspiegel

Nr. 11 / 25

Krefeld, den 12.03.2025



Landesvereinigung  
der Milchwirtschaft  
Nordrhein-Westfalen e.V.

Bischofstraße 85  
47809 Krefeld

Telefon 02151-4111-400  
Telefax 02151-4111-499

info@milch-nrw.de

www.milch-nrw.de

An der GDT wurden Vollmilchpulverkontrakte mit einem Abschlag von durchschnittlich 2,1% gegenüber dem Vergleichszeitraum gehandelt, zu einem Preis von 3.881 Euro/t. Die Großhandelspreise für Magermilchpulver blieben in Deutschland ebenfalls stabil, für Ware in Lebensmittelqualität ging die Spanne von 2,43 bis 2,55 Euro/kg.

Die Notierungen von Magermilchpulver in Futtermittelqualität reichten von 2,35 bis 2,39 Euro/kg. Die GDT meldete einen Preis von 2.622 Euro/t Magermilchpulver, gegenüber der vorherigen Auktion waren das durchschnittlich 0,3% weniger.#

Derweil ging die Kuhmilchanlieferung von inländischen Erzeugern an deutsche milchwirtschaftliche Unternehmen nach Angaben der Bundesanstalt für Landwirtschaft und Ernährung (BLE) im vergangenen Jahr um 0,4% zurück. Frank Kohlenberg, Vizepräsident des Landvolks und Vorsitzender des Milch-Ausschusses im Landesbauernverband, kritisierte die Entwicklung scharf. Die relativ hohen Milchpreise seien nur eine kurzfristige Folge. Langfristig verliere man Marktmacht, während andere Länder ihre Produktion ausbauen würden.

Quelle: proplanta

### Milchpreise starten uneinheitlich ins neue Jahr

07.03.2025 (AMI) – Die Unsicherheiten rund um den Ausbruch der Maul- und Klauenseuche in Deutschland haben auch die Milcherzeugerpreise zum Jahresbeginn zunächst belastet. Teils wurden die Preise nach unten korrigiert. Das Niveau war dennoch hoch.

Die Erzeugerpreise für Milch waren im Jahr 2024 kontinuierlich gestiegen. Zum Jahresauftakt 2025 nahmen hingegen viele Molkereien eine Korrektur nach unten vor. Lediglich im Süden und Westen der Republik blieben die Preise stabil oder legten sogar zu. Insgesamt überwogen rückläufige Tendenzen, so dass das Bundesmittel für konventionell erzeugte Milch mit 4,0 % Fett und 3,4 % Eiweiß um rund 1,0 Ct auf 52,4 Ct/kg sank.

Die Entwicklung war je nach Region und Molkerei sehr unterschiedlich. Jeweils rund 40 % der Unternehmen haben ihre Auszahlungsleistung gesenkt oder stabil gehalten. Etwa 20 % haben den Milchpreis im Januar entgegen dem bundesweiten Trend angehoben.

Quelle: AMI

### BfR sieht bei Rohmilch mehr Nachteile als Vorteile

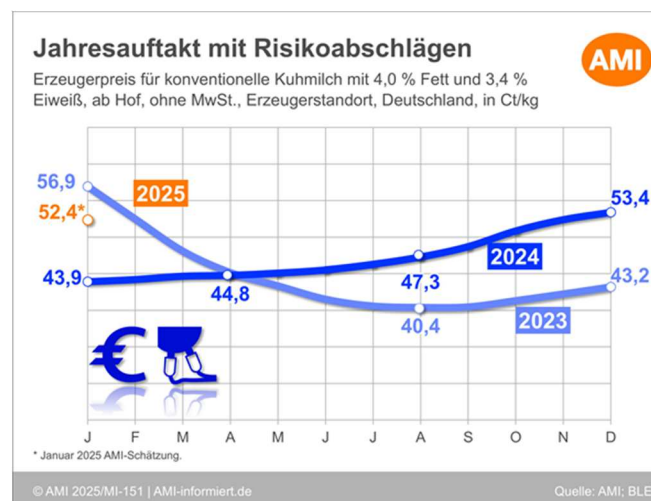
Berlin - Je natürlicher, desto besser: Mit dieser Idee kaufen manche Menschen gerne Rohmilch. Diese bekommen sie direkt vom Hof, zum Beispiel über Milchtankstellen. Rohmilch wird - anders als herkömmliche Frischmilch oder H-Milch - vor dem Verkauf nicht pasteurisiert und homogenisiert. Doch viele vermeintliche Vorteile von Rohmilch sind wissenschaftlich nicht belegt oder auch widerlegt, worauf das Bundesinstitut für Risikobewertung (BfR) in einer Mitteilung hinweist.

Angesichts der gesundheitlichen Risiken, die von Rohmilch ausgehen, seien die Nachteile von Rohmilch höher als die Vorteile.

Durchfallerkrankungen oder Darmentzündungen möglich

Da Rohmilch nicht pasteurisiert, also erhitzt wird, kann sie mit Darmkeimen wie Salmonellen und E. Coli verunreinigt sein. «Diese können eine Lebensmittelinfektion hervorrufen und insbesondere Säuglingen, Kleinkindern oder Menschen mit einem geschwächten Immunsystem, wie beispielsweise schwangere und ältere Mitmenschen, gefährlich werden», schreibt das BfR.

Wer Rohmilch kaufe, solle diese vor dem Verzehr selbst erhitzen, rät das Institut. Dann sei sie ein sicheres Lebensmittel. Bei verschiedenen Untersuchungen seien in Rohmilch-Proben regelmäßig krank machende Keime gefunden worden. Deswegen ist der Verkauf von



Nr. 11 / 25  
Krefeld, den 12.03.2025



Landesvereinigung  
der Milchwirtschaft  
Nordrhein-Westfalen e.V.

Bischofstraße 85  
47809 Krefeld

Telefon 02151-4111-400  
Telefax 02151-4111-499

info@milch-nrw.de

www.milch-nrw.de

Rohmilch grundsätzlich verboten. Eine Ausnahme gilt direkt an Höfen.

*Pasteurisieren verursacht keine gesundheitlichen Nachteile*

Nach BfR-Angaben ergeben sich durch das Pasteurisieren von Milch keine Nachteile für die Gesundheit. Lediglich die Menge an B-Vitaminen nehme geringfügig ab. Die Mineralstoffe und Milchfette blieben unverändert, seien also bei Rohmilch und normaler Frischmilch gleich. «Diese geringen Unterschiede im Vitamingehalt sind aufgrund der hierzulande insgesamt guten Nährstoffversorgung für die Vitamin-Versorgung unerheblich.»

Quelle: proplanta

### **Blauzunge: Bund erlaubt alle genutzten Impfstoffe noch bis September**

Die EU hat zwei Impfstoffe gegen BTV 3 zugelassen. Da sie noch nicht verfügbar sind, hat das BMEL die Ausnahmeregelung verlängert. Nach der Zulassung zweier Impfstoffe gegen den Blauzungenvirus Serotyp 3 durch die EU-Kommission, war unsicher, ob nicht möglicherweise eine Impflücke entstehen könnte. Denn mit der Zulassung erlosch die Gestattung nach § 110 Absatz 2 der EU-Verordnung 2019/6, nach der die bisher noch nicht zugelassenen Impfstoffe eingesetzt werden konnten. Doch jetzt hat das Bundesministerium für Ernährung und Landwirtschaft (BMEL) die Gestattung verlängert. In der Zweiten Verordnung zur Änderung der Zweiten Verordnung über bestimmte Impfstoffe zum Schutz vor der Blauzungenkrankheit ist jetzt festgelegt, dass die Gestattung von noch nicht zugelassenen Impfstoffen bis zum 7. September 2025 gelten soll. Damit soll sichergestellt werden, dass im Frühjahr Impfstoff zur Verfügung steht.

Impfstoff lieferbar erst ab Mai

Bei den zugelassenen Impfstoffen handelte es sich um Bluevac 3 (Hersteller CZ Vaccines), der für Rinder und Schafe zugelassen wurde und Syvazul BTV 3 (Hersteller Laboratorios Syva S.A.), der eine Zulassung für Schafe hat.

Laut Aussage des Unternehmens CEVA, welches Bluevac 3 in Deutschland vertreibt, wird es allerdings noch Zeit brauchen, bis der zugelassene Impfstoff in Deutschland verfügbar sein wird. So müssten zum Beispiel neue Verpackungen mit der Zulassungsnummer erstellt werden. Das Unternehmen rechnet damit, dass der Impfstoff wahrscheinlich erst im Mai verfügbar sein wird.

Gleiches gilt auch für den Impfstoff Syvazul 3, der im Moment nur für Schafe zugelassen ist, im Zuge der Gestattung aber auch bei Rindern eingesetzt wurde. Die Vertreiberfirma Virbac geht hier auch von Verzögerungen bei der Auslieferung aus.

Der dritte im Moment in Deutschland eingesetzte Impfstoff Bultavo 3 von Boehringer Ingelheim hat noch keine Zulassung, da man sich hier für ein anderes Zulassungsverfahren entschieden hatte, das noch andauert. Boehringer hatte aber angekündigt keinen Impfstoff mehr zu vertreiben, bis das Produkt zugelassen ist, beziehungsweise eine Gestattung verlängert würde.

Grundimmunisierung war noch möglich

Tiere, die im Rahmen der Grundimmunisierung eine erste Impfung mit einem der Impfstoffe erhalten haben, können mit demselben auch ein zweites Mal geimpft werden. Für jede weitere Wiederholungsimpfung müsste jedoch ein zugelassener Impfstoff genutzt werden.

Tiere, die noch gar nicht geimpft wurden, hätten ebenfalls mit einem zugelassenen Impfstoff geimpft werden müssen. Dies hätte dazu führen können, dass der Impfstoff jetzt knapp wird.

Quelle: agrarheute

Nr. 11 / 25

Krefeld, den 12.03.2025



Landesvereinigung  
der Milchwirtschaft  
Nordrhein-Westfalen e.V.

Bischofstraße 85  
47809 Krefeld

Telefon 02151-4111-400  
Telefax 02151-4111-499

info@milch-nrw.de

[www.milch-nrw.de](http://www.milch-nrw.de)